

# ส่วนที่ ๓

## ยุทธศาสตร์องค์กรปกครองส่วนท้องถิ่น

### ๑. ความสัมพันธ์ระหว่างแผนพัฒนาระดับมหภาค

#### ๑.๑ แผนยุทธศาสตร์ชาติ ๒๐ ปี

ยุทธศาสตร์ชาติ ๒๐ ปี (พ.ศ. ๒๕๖๐ – ๒๕๗๙) ๖ ยุทธศาสตร์

๑. ยุทธศาสตร์ด้านความมั่นคง
๒. ยุทธศาสตร์ด้านการสร้างความสามารถในการแข่งขัน
๓. ยุทธศาสตร์การพัฒนาและเสริมสร้างศักยภาพคน
๔. ยุทธศาสตร์ด้านการสร้างโอกาสความเสมอภาคและเท่าเทียมกันทางสังคม
๕. ยุทธศาสตร์ด้านการสร้างการเติบโตบนคุณภาพชีวิตที่เป็นมิตรกับสิ่งแวดล้อม
๖. ยุทธศาสตร์ด้านการปรับสมดุลและพัฒนาระบบการบริหารจัดการภาครัฐ

**วิสัยทัศน์ :** “ประเทศมีความมั่นคง มั่งคั่ง ยั่งยืน เป็นประเทศพัฒนาแล้ว ด้วยการพัฒนาตามปรัชญาของเศรษฐกิจพอเพียง”



### ความมั่นคง

- การมีความมั่นคงปลอดภัย จากภัยและการเปลี่ยนแปลงทั้งภายในประเทศและภายนอกประเทศในทุกระดับ ทั้งระดับประเทศ สังคม ชุมชน ครัวเรือน และปัจเจกบุคคล และมีความมั่นคงในทุกมิติ ทั้งมิติเศรษฐกิจ สังคม สิ่งแวดล้อม และการเมือง
- ประเทศ มีความมั่นคงในเอกราชและอธิปไตย มีสถาบันชาติ ศาสนา พระมหากษัตริย์ที่เข้มแข็งเป็นศูนย์กลางและเป็นที่ยึดเหนี่ยวจิตใจของประชาชน ระบบการเมืองที่มั่นคงเป็นกลไกที่นำไปสู่การบริหารประเทศที่ต่อเนื่องและ โปร่งใสตามหลักธรรมาภิบาล
- สังคม มีความปรองดองและความสามัคคี สามารถเผชิญกำลังที่ 위협ต่อประเทศ ชุมชน มีความเข้มแข็ง ครอบครัว มีความอบอุ่น
- ประชาชน มีความมั่นคงในชีวิต มีงานและรายได้ที่มั่นคงพอเพียงกับการดำรงชีวิต มีที่อยู่อาศัยและความปลอดภัยในชีวิตทรัพย์สิน
- ฐานทรัพยากรและสิ่งแวดล้อม มีความมั่นคงของอาหาร พลังงาน และน้ำ



### ความมั่งคั่ง

- ประเทศไทยมีการขยายตัวของเศรษฐกิจอย่างต่อเนื่อง ยกกระดับเป็นประเทศในกลุ่มประเทศรายได้สูง ความเหลื่อมล้ำของการพัฒนาลดลง ประชากรได้รับผลประโยชน์จากการพัฒนาอย่างเท่าเทียมกันมากขึ้น
- เศรษฐกิจมีความสามารถในการแข่งขันสูง สามารถสร้างรายได้ทั้งจากภายในและภายนอกประเทศ สร้างฐานเศรษฐกิจและสังคมแห่งอนาคต และเป็นจุดสำคัญของการเชื่อมโยงในภูมิภาคทั้งการคมนาคมขนส่ง การผลิต การค้า การลงทุน และการทำธุรกิจ มีบทบาทสำคัญในระดับภูมิภาคและระดับโลก เกิดสายสัมพันธ์ทางเศรษฐกิจและการค้าอย่างมีพลัง
- ความสมบูรณ์ในทุนที่จะสามารถสร้างการพัฒนาต่อเนื่อง ได้แก่ ทุนมนุษย์ ทุนทางปัญญา ทุนทางการเงิน ทุนที่เป็นเครื่องมือเครื่องจักร ทุนทางสังคม และทุนทรัพยากรธรรมชาติและสิ่งแวดล้อม



### ความยั่งยืน

- การพัฒนาที่สามารถสร้างความเจริญ รายได้ และคุณภาพชีวิตของประชาชนให้เพิ่มขึ้นอย่างต่อเนื่อง ซึ่งเป็นการเจริญเติบโตของเศรษฐกิจที่ไม่ใช้ทรัพยากรธรรมชาติเกินพอดี ไม่สร้างมลภาวะต่อสิ่งแวดล้อมจนเกินความสามารถในการรองรับและเยียวยาของระบบนิเวศน์
- การผลิตและการบริโภคเป็นมิตรกับสิ่งแวดล้อม และสอดคล้องกับกฎระเบียบของประชาคมโลกซึ่งเป็นที่ยอมรับร่วมกัน ความอุดมสมบูรณ์ของทรัพยากรธรรมชาติและสิ่งแวดล้อมมีคุณภาพดีขึ้น คนมีความรับผิดชอบต่อสังคม มีความเอื้ออาทร เสียสละเพื่อผลประโยชน์ส่วนรวม
- มุ่งประโยชน์ส่วนรวมอย่างยั่งยืน ให้ความสำคัญกับการมีส่วนร่วมของประชาชนทุกภาคส่วน เพื่อการพัฒนาในทุกระดับอย่างสมดุล มีเสถียรภาพ และยั่งยืน
- ประชาชนทุกภาคส่วนในสังคมยึดถือและปฏิบัติตามปรัชญาของเศรษฐกิจพอเพียง

## อนาคตประเทศไทย ปี ๒๕๗๙ : ร่วมมือกันขับเคลื่อนประเทศให้ก้าวไปสู่.....

**เศรษฐกิจและสังคมไทยมีการพัฒนาอย่างมั่นคงและยั่งยืน** โดยสถาบันหลักของชาติดำรงอยู่อย่างมั่นคงเป็นจุดยึดเหนี่ยวของสังคม มีความสามัคคีของคนในชาติ มีความสงบและอยู่ร่วมกันอย่างสันติสุขในทุกพื้นที่ และมีระดับรายได้ในกลุ่มประเทศรายได้สูง ความเป็นธรรมในสังคมและความเหลื่อมล้ำลดลงในทุกมิติ ประเทศไทยมีบทบาทสำคัญในภูมิภาคและโลก

**ระบบเศรษฐกิจมีความเป็นชาติการค้าบนฐานการขยายตัวของการค้าส่งค้าปลีกและเศรษฐกิจดิจิทัลที่เข้มข้นขึ้น** มีการเติบโตอย่างมีคุณภาพ กระจายฐานการผลิตและบริการไปในพื้นที่ต่างๆ อย่างทั่วถึง มีเสถียรภาพ แข่งขันบนฐานการพัฒนานวัตกรรม และมีฐานการผลิต บริการ และลงทุนที่เชื่อมโยงในอาเซียน เพื่อให้ประเทศไทยเข้าสู่การมีรายได้สูงภายในปี ๒๕๗๙ และเข้าสู่การเป็นประเทศพัฒนาแล้ว โดย

- **ภาคเกษตร** เป็นฐานการผลิต bio-bases ที่สำคัญ เป็นฐานการผลิตอาหารที่มั่นคงและปลอดภัย และเป็นฐานการผลิตที่มีผลผลิตภาพการผลิตสูง มีระบบบริหารจัดการที่ดีด้านประมง
- **ภาคอุตสาหกรรม** ฐานอุตสาหกรรมเดิมมีศักยภาพสูงขึ้น มีอุตสาหกรรมอนาคตที่ได้รับการพัฒนาให้เป็นฐานรายได้ใหม่ โดยมุ่งสู่การเป็น ศูนย์กลางการผลิต การค้า และการลงทุนในอนุภูมิภาคและภูมิภาคอาเซียน เช่น ศูนย์การผลิตรถยนต์และชิ้นส่วนและศูนย์ทดสอบและวิจัยพัฒนา รถยนต์และชิ้นส่วนของเอเชีย ศูนย์กลางการผลิตพลังงาน/วัสดุชีวภาพของภูมิภาคอาเซียน ศูนย์กลางการผลิตอุตสาหกรรมดิจิทัล เป็นต้น
- **ภาคบริการ** ธุรกิจบริการเดิมได้รับการพัฒนายกระดับคุณภาพและศักยภาพให้สูงขึ้น เช่น การขนส่ง ทั้งทางบก ทางอากาศ และทางทะเล และส่งเสริมธุรกิจบริการอนาคตให้เป็นฐานรายได้ใหม่ โดยมุ่งสู่การเป็นศูนย์กลางการลงทุนและการให้บริการของภูมิภาคอาเซียน เช่น ศูนย์กลางการ

**คนไทยในอนาคต** มีศักยภาพในการร่วมกันพัฒนาประเทศ สามารถปรับตัวรองรับบริบทการพัฒนาในอนาคต มีความพร้อมทั้งกาย ใจ สติปัญญา มีทักษะในการวิเคราะห์อย่างมีเหตุผล มีการเรียนรู้ตลอดชีวิต มีภูมิคุ้มกันต่อการเปลี่ยนแปลง มีจิตสำนึกวัฒนธรรมที่ดีงาม รู้คุณค่าความเป็นไทย และมีความรับผิดชอบ เป็นรากฐานที่มั่นคงของชุมชนสังคม รักชาติ และสถาบันพระมหากษัตริย์

**สังคมไทยเป็นสังคมที่เป็นธรรม มีความเหลื่อมล้ำน้อย** อัตราความยากจนต่ำ มีการกระจายโอกาสการเข้าถึงทรัพยากรการสร้างฐานอาชีพ บริการทางสังคมที่มีคุณภาพ และกระบวนการยุติธรรมอย่างทั่วถึง ไม่คอร์รัปชัน โดยที่ประชาชนทุกช่วงวัยมีคุณภาพชีวิตที่ดี ครอบครัวอยู่ดีมีสุข

**เศรษฐกิจและสังคมพัฒนาอย่างเป็นมิตรกับสิ่งแวดล้อม** เป็นประเทศที่มีระบบเศรษฐกิจสีเขียว ระดับการปล่อยก๊าซคาร์บอนไดออกไซด์ต่ำ มีพื้นที่สีเขียวเพิ่มขึ้น ประชาชนมีพฤติกรรมการผลิตและการบริโภคที่เป็นมิตรต่อสิ่งแวดล้อม

**ระบบการบริหารภาครัฐมีประสิทธิภาพ ทันสมัย รับผิดชอบ โปร่งใส ตรวจสอบได้และประชาชนมีส่วนร่วม** กระจายอำนาจและมีการกำหนดภารกิจที่เหมาะสมระหว่างส่วนกลาง ภูมิภาค และท้องถิ่น

จากสถานะของประเทศและบริบทการเปลี่ยนแปลงต่างๆ ที่ประเทศกำลังประสบอยู่ ทำให้การกำหนดวิสัยทัศน์แผนพัฒนาฯ ฉบับที่ ๑๒ ยังคงมีความต่อเนื่องจากวิสัยทัศน์แผนพัฒนาฯ ฉบับที่ ๑๑ และ กรอบหลักการของการวางแผนที่น้อมนำและประยุกต์ใช้หลักปรัชญาของเศรษฐกิจพอเพียง ยึดคนเป็นศูนย์กลางของการพัฒนาอย่างมีส่วนร่วม การพัฒนาที่ยืดหยุ่นสมดุล ยั่งยืน โดยวิสัยทัศน์ของการพัฒนาใน แผนพัฒนาฯ ฉบับที่ ๑๒ ต้องให้ความสำคัญกับการกำหนดทิศทางการพัฒนาที่มุ่งสู่การเปลี่ยนผ่านประเทศไทย จากประเทศที่มีรายได้ปานกลางไปสู่ประเทศที่มีรายได้สูง มีความมั่นคง และยั่งยืน สังคมอยู่ร่วมกันอย่างมีความสุข และนำไปสู่การบรรลุวิสัยทัศน์ระยะยาว “มั่นคง มั่งคั่ง ยั่งยืน” ของประเทศ

### เป้าหมายการพัฒนาประเทศ

๑. การหลุดพ้นจากกับดักประเทศรายได้ปานกลางสู่รายได้สูง

(๑) เศรษฐกิจขยายตัวเฉลี่ยไม่ต่ำกว่าร้อยละ ๕.๐

(๒) ผลิตภัณฑ์มวลรวมในประเทศต่อหัว (GDP Per Capita) และรายได้ประชาชาติต่อหัว (GNP Per Capita) ณ สิ้นแผนพัฒนาฯ ฉบับที่ ๑๒ ในปี ๒๕๖๔ เพิ่มขึ้นเป็น ๓๑๗,๐๕๑ บาท (๙,๓๒๕ ดอลลาร์สหรัฐ) และ ๓๐๑,๑๙๙ บาท (๘,๘๕๙ ดอลลาร์ สหรัฐ) ต่อคนต่อปี

(๓) ผลผลิตภาพการผลิตเพิ่มขึ้นไม่ต่ำกว่าเฉลี่ยร้อยละ ๒.๕ ต่อปี

(๔) การลงทุนรวมขยายตัวไม่ต่ำกว่าเฉลี่ยร้อยละ ๘.๐ (การขยายตัวของ การลงทุนภาครัฐไม่ต่ำกว่าร้อยละ ๑๐.๐ และการลงทุนของภาคเอกชนขยายตัวไม่ต่ำกว่าเฉลี่ยร้อยละ ๗.๕ ในขณะที่ ปริมาณการส่งออกขยายตัวเฉลี่ยไม่ต่ำกว่าร้อยละ ๔.๐ ต่อปี)

๒. การพัฒนาศักยภาพคนให้สนับสนุนการเจริญเติบโตของประเทศและการสร้าง สังคมสูงวัยอย่างมีคุณภาพ

(๑) ประชาชนทุกช่วงวัยมีความมั่นคงทางด้านเศรษฐกิจและสังคม (SocioEconomic Security) และมีคุณภาพชีวิตที่ดีขึ้น

(๒) การศึกษาและการเรียนรู้ได้รับการพัฒนาคุณภาพ

(๓) สถาบันทางสังคมมีความเข้มแข็งเป็นฐานรากที่เอื้อต่อการพัฒนาคน

๓. การลดความเหลื่อมล้ำในสังคม

(๑) การกระจายรายได้มีความเท่าเทียมกันมากขึ้น

(๒) บริการทางสังคมมีคุณภาพและมีการกระจายอย่างทั่วถึง

๔. การสร้างการเจริญเติบโตทางเศรษฐกิจและสังคมที่เป็นมิตรกับสิ่งแวดล้อม

(๑) รักษาความมั่นคงของฐานทรัพยากร สร้างสมดุลระหว่างการอนุรักษ์และ การใช้ประโยชน์อย่างยั่งยืนและเป็นธรรม

(๒) ขับเคลื่อนประเทศสู่เศรษฐกิจและสังคมที่เป็นมิตรต่อสิ่งแวดล้อม

(๓) เพิ่มขีดความสามารถในการรับมือภัยพิบัติและการเปลี่ยนแปลงสภาพ ภูมิอากาศ

(๔) เพิ่มประสิทธิภาพและเสริมสร้างธรรมาภิบาลในการบริหารจัดการ ทรัพยากรธรรมชาติและ สิ่งแวดล้อม

(๕) มีการบริหารจัดการน้ำให้สมดุลระหว่างการอุปสงค์และอุปทานของน้ำ

๕. การบริหารราชการแผ่นดินที่มีประสิทธิภาพ

(๑) การบริหารงานภาครัฐที่โปร่งใส เป็นธรรม มีประสิทธิภาพ และมีส่วนร่วม

(๒) ขจัดการทุจริตคอร์รัปชัน

(๓) มีการกระจายอำนาจที่เหมาะสม

## ๑.๒ แผนพัฒนาเศรษฐกิจและสังคมแห่งชาติ ฉบับที่ ๑๒

ประกอบด้วย ๑๐ ยุทธศาสตร์หลัก ดังนี้

๑. ยุทธศาสตร์ด้านการเสริมสร้างและพัฒนาศักยภาพทุนมนุษย์

๒. ยุทธศาสตร์ด้านการสร้างความเป็นธรรมลดความเหลื่อมล้ำในสังคม

๓. ยุทธศาสตร์ด้านการสร้างความเข้มแข็งทางเศรษฐกิจและแข่งขันได้อย่างยั่งยืน

๔. ยุทธศาสตร์ด้านการเติบโตที่เป็นมิตรกับสิ่งแวดล้อมเพื่อการพัฒนาอย่างยั่งยืน

๕. ยุทธศาสตร์ด้านความมั่นคง

๖. ยุทธศาสตร์ด้านการเพิ่มประสิทธิภาพและธรรมาภิบาลในภาครัฐ

๗. ยุทธศาสตร์ด้านการพัฒนาโครงสร้างพื้นฐานและระบบโลจิสติกส์

๘. ยุทธศาสตร์ด้านวิทยาศาสตร์ เทคโนโลยี การวิจัย และนวัตกรรม

๙. ยุทธศาสตร์การพัฒนาภาคเมือง และพื้นที่เศรษฐกิจ

๑๐. ยุทธศาสตร์ด้านการต่างประเทศ ประเทศเพื่อนบ้าน และภูมิภาค

## ๑.๓ แผนพัฒนาภาค/แผนพัฒนากลุ่มจังหวัด/แผนพัฒนาจังหวัด

ยุทธศาสตร์การพัฒนาเชิงพื้นที่ภาคกลาง

ประกอบด้วย ๕ ยุทธศาสตร์ ดังนี้

๑. ยุทธศาสตร์ด้านการพัฒนาฐานเศรษฐกิจหลักของประเทศให้มีการพัฒนาอย่างต่อเนื่อง

๒. ยุทธศาสตร์ด้านการพัฒนาศักยภาพคน สังคม และชุมชนให้มีคุณภาพ มีธรรมาภิบาล

๓. ยุทธศาสตร์ด้านการอนุรักษ์ ฟื้นฟู และพัฒนาทรัพยากรธรรมชาติและสิ่งแวดล้อม ให้มีความสมดุลต่อระบบนิเวศ

๔. ยุทธศาสตร์ด้านการเสริมสร้างศักยภาพการพัฒนาเมืองและพื้นที่ชายแดนตามเส้นทางเชื่อมโยงทางเศรษฐกิจกับประเทศเพื่อนบ้านทั้งแนวเหนือ-ใต้ และตะวันออก-ตะวันตก
๕. ยุทธศาสตร์ด้านการบริหารจัดการพัฒนาพื้นที่เมืองและชนบทอย่างมีส่วนร่วมและเกื้อกูลกัน

#### ยุทธศาสตร์กลุ่มจังหวัดภาคกลางตอนล่าง ๒

ประกอบด้วย ๔ ยุทธศาสตร์ ดังนี้

๑. ยุทธศาสตร์ด้านการสร้างต้นทุนทางทรัพยากรภาคเกษตรกรรม เพื่อการลงทุน
๒. ยุทธศาสตร์ด้านการสร้างความเชื่อมโยงของการท่องเที่ยว การค้า และพื้นที่เศรษฐกิจ
๓. ยุทธศาสตร์ด้านการอนุรักษ์ทรัพยากรธรรมชาติและสิ่งแวดล้อม
๔. ยุทธศาสตร์ด้านการเพิ่มศักยภาพอุตสาหกรรมด้านนวัตกรรม (Innovation) และแนวคิดเศรษฐกิจสร้างสรรค์ (Creative Economy) อย่างยั่งยืน

#### ยุทธศาสตร์จังหวัดประจวบคีรีขันธ์ ๔ ปี รอบใหม่ (พ.ศ. ๒๕๖๑-๒๕๖๕)

วิสัยทัศน์

“เมืองท่องเที่ยวเชิงคุณภาพ สับปะรด มะพร้าวที่หนึ่งของโลก ประตูการค้าด้านสิงขร สังคมพาสัก”

พันธกิจ

๑. พัฒนาจังหวัดประจวบคีรีขันธ์ให้เป็นเมืองท่องเที่ยวเชิงสุขภาพบนพื้นฐานเอกลักษณ์ของจังหวัด
๒. ผลักดันจังหวัดประจวบคีรีขันธ์ให้มีขีดความสามารถในการแข่งขันการผลิต การแปรรูป สับปะรด มะพร้าว และสินค้าเกษตรสู่ตลาดโลก
๓. ส่งเสริมและพัฒนาด้านการค้า การลงทุน การท่องเที่ยวด้านสิงขรและอาเซียน
๔. จังหวัดประจวบคีรีขันธ์เป็นสังคมที่มีความมั่นคงและมีคุณภาพตามวิถีสันติสุขไทย
๕. สร้างความสมดุลในการบริหารจัดการทรัพยากรธรรมชาติและสิ่งแวดล้อม

เป้าประสงค์

๑. เพิ่มขีดความสามารถในการแข่งขันด้านการท่องเที่ยว
๒. เพิ่มขีดความสามารถในการแข่งขันในภาคเกษตร และภาคอุตสาหกรรม
๓. เพิ่มขีดความสามารถในการแข่งขันด้านการค้าชายแดน
๔. เพื่อยกระดับคุณภาพชีวิตของประชาชน และสร้างความมั่นคงทางสังคมให้ทั่วถึง รวมทั้ง เพิ่มประสิทธิภาพการรักษาความมั่นคงบริเวณชายแดน
๕. อนุรักษ์ ป่าไม้ ทรัพยากรธรรมชาติและสิ่งแวดล้อมเพื่อเป็นฐานการพัฒนาอย่างยั่งยืน

ประกอบด้วย ๕ ยุทธศาสตร์ ดังนี้

#### ๑. เสริมสร้างความโดดเด่นด้านการท่องเที่ยวบนพื้นฐานเอกลักษณ์ของจังหวัดสู่นานาชาติ

๑.๑ พัฒนาแหล่งท่องเที่ยวที่เป็นเอกลักษณ์ของจังหวัดให้มีคุณภาพ

๑.๒ พัฒนาโครงสร้างพื้นฐาน สิ่งอำนวยความสะดวกและความปลอดภัยในแหล่งท่องเที่ยว

๑.๓ พัฒนาบุคลากร สินค้าและบริการ ด้านการท่องเที่ยว ให้มีคุณภาพได้มาตรฐาน

๑.๔ สร้างเสริมระบบข้อมูลข่าวสาร การประชาสัมพันธ์และการตลาดด้านการท่องเที่ยว

## **๒. เพิ่มขีดความสามารถในการแข่งขันในด้านการผลิต และแปรรูปสับปะรด มะพร้าว และสินค้าเกษตรสู่ตลาดโลก**

### กลยุทธ์

- ๒.๑ พัฒนาระบบโครงสร้างพื้นฐานที่สนับสนุนระบบการผลิต สับปะรด มะพร้าว และสินค้าเกษตรเพื่อการบริโภคและส่งออก
- ๒.๒ พัฒนาระบบการผลิต การแปรรูป และการตลาด สับปะรด มะพร้าว ประมง ปศุสัตว์ และสินค้าเกษตรให้ได้คุณภาพมาตรฐานสากลเพื่อการบริโภคและการส่งออก
- ๒.๓ สร้างเสริมและพัฒนาระบบการผลิตเกษตรอินทรีย์
- ๒.๔ ส่งเสริมการบริหารจัดการที่สร้างความร่วมมือของหน่วยงานที่เกี่ยวข้องรวมทั้งองค์กรภาคเกษตรกร
- ๒.๕ ส่งเสริมการศึกษาวิจัยและสร้างนวัตกรรมระบบการผลิตการแปรรูป การตลาดสินค้าเกษตร และเสริมสร้างกระบวนการจัดการความรู้สู่เกษตรกร

## **๓. ส่งเสริมและพัฒนาการค้า การลงทุน การท่องเที่ยวด้านสิงขร และอาเซียน**

### กลยุทธ์

- ๓.๑ ปรับปรุงและพัฒนาโครงสร้างพื้นฐานและพัฒนาระบบโลจิสติกส์ที่เอื้อเพื่อสนับสนุนการค้า การลงทุน และการท่องเที่ยว
- ๓.๒ เสริมสร้างความสัมพันธ์และเครือข่ายความร่วมมือระหว่างหน่วยงาน/องค์กรในอาเซียน
- ๓.๓ ส่งเสริมการเปิดตลาด และพัฒนาความร่วมมือทางการค้า การลงทุนและการท่องเที่ยวทั้งในและต่างประเทศ

## **๔. เสริมสร้างความมั่นคงและสังคมคุณภาพตามวิถีมุมปัญญาไทย**

### กลยุทธ์

- ๔.๑ เสริมสร้างสังคมแห่งการมีสุขภาวะที่ดี
- ๔.๒ ยกกระดับมาตรฐานการศึกษาให้มีคุณภาพสูงตามมาตรฐานการศึกษา เสริมสร้างสังคมแห่งการเรียนรู้ตลอดชีวิต
- ๔.๓ เสริมสร้างความเข้มแข็งให้กับครอบครัว ชุมชน ท้องถิ่นและเครือข่ายประชาชนเพื่อพัฒนาคุณภาพชีวิต
- ๔.๔ เพิ่มขีดความสามารถและสร้างเครือข่ายประชาชนในการป้องกันแก้ไขปัญหาสังคม อาชญากรรม ยาเสพติด และการค้ามนุษย์
- ๔.๕ ส่งเสริมการพัฒนาคุณภาพชีวิตตามแนวทางปรัชญาเศรษฐกิจพอเพียง
- ๔.๖ เสริมสร้างความมั่นคงและปลอดภัยบริเวณชายแดน พื้นที่ตอนในชายฝั่งทะเล และเกาะ
- ๔.๗ เสริมสร้างการป้องกันและลดอุบัติเหตุในการคมนาคม

## **๕. เสริมสร้างประสิทธิภาพในการบริหารจัดการทรัพยากรธรรมชาติและสิ่งแวดล้อมที่สมดุล**

### กลยุทธ์

- ๕.๑ สร้างเสริมการอนุรักษ์ รักษา ป่าไม้ ทรัพยากรป่าไม้และป่าชายเลน
- ๕.๒ เสริมสร้างระบบป้องกันและแก้ไขปัญหาการกัดเซาะชายฝั่งทะเล
- ๕.๓ ลดปริมาณขยะและเพิ่มประสิทธิภาพการบริหารจัดการขยะ และของเสียอันตราย
- ๕.๔ ส่งเสริมและสนับสนุนการใช้พลังงานทดแทน และการอนุรักษ์พลังงาน

๑.๔ ยุทธศาสตร์การพัฒนาขององค์กรปกครองส่วนท้องถิ่นในเขตจังหวัดประจวบคีรีขันธ์  
(พ.ศ. ๒๕๖๐-๒๕๖๓)

วิสัยทัศน์

“เมืองแห่งการท่องเที่ยว วิถีเศรษฐกิจพอเพียง นำไปสู่เมืองน่าอยู่อย่างยั่งยืน”

พันธกิจ

๑. พัฒนาเศรษฐกิจชุมชนโดยเชื่อมโยงการค้า การลงทุน การบริการ การเกษตร และการท่องเที่ยว ให้เข้มแข็งและแข่งขันได้
๒. ส่งเสริมและสนับสนุนการพัฒนาอาชีพตามหลักปรัชญาเศรษฐกิจพอเพียง
๓. ส่งเสริม และสนับสนุนการพัฒนาการศึกษา การสาธารณสุข การกีฬา ศาสนา ศิลปวัฒนธรรม และภูมิปัญญาท้องถิ่น
๔. อนุรักษ์ ป่าไม้ และสนับสนุนการบริหารจัดการทรัพยากรธรรมชาติและสิ่งแวดล้อมให้มีความสมดุล และเกิดประสิทธิภาพอย่างยั่งยืน
๕. พัฒนาองค์กรและสร้างเครือข่ายการพัฒนาทุกภาคส่วนให้ทันสมัยโดยยึดหลักธรรมาภิบาล
๖. พัฒนาโครงสร้างระบบการคมนาคมขนส่ง ระบบการบริการสาธารณะ และระบบป้องกันและบรรเทาสาธารณภัยให้ได้มาตรฐานมีประสิทธิภาพ

ประกอบด้วย ๖ ยุทธศาสตร์ ดังนี้

ยุทธศาสตร์ที่ ๑ พัฒนาส่งเสริมการท่องเที่ยวและเศรษฐกิจ

ยุทธศาสตร์ที่ ๒ พัฒนาส่งเสริมรายได้และการผลิต

ยุทธศาสตร์ที่ ๓ พัฒนาสังคม การศึกษา และคุณภาพชีวิต

ยุทธศาสตร์ที่ ๔ เสริมสร้างประสิทธิภาพในการบริหารจัดการทรัพยากรธรรมชาติและสิ่งแวดล้อม

ยุทธศาสตร์ที่ ๕ พัฒนาระบบบริหารงานให้มีความเป็นเลิศ

ยุทธศาสตร์ที่ ๖ พัฒนาเส้นทางคมนาคม แหล่งน้ำ และสาธารณสุขภาค

## ๒. ยุทธศาสตร์ขององค์การบริหารส่วนตำบลทับใต้

### ๒.๑ วิสัยทัศน์

“ การคมนาคมสะดวก มีน้ำพอเพียง มีไฟฟ้าใช้ เศรษฐกิจดี มีความรู้ทั่วถึง  
สิ่งแวดล้อมไม่เป็นพิษ เป็นเมืองน่าอยู่และน่าท่องเที่ยว ”

### ๒.๒ ยุทธศาสตร์

ประกอบด้วย ๗ ยุทธศาสตร์ ดังนี้

๑. ยุทธศาสตร์ด้านส่งเสริมคุณภาพชีวิต
๒. ยุทธศาสตร์ด้านโครงสร้างพื้นฐาน
๓. ยุทธศาสตร์ด้านแหล่งน้ำ
๔. ยุทธศาสตร์ด้านการเมือง – การบริหาร
๕. ยุทธศาสตร์ด้านสาธารณสุข
๖. ยุทธศาสตร์ด้านการศึกษา ศาสนาและวัฒนธรรม
๗. ยุทธศาสตร์ด้านทรัพยากรธรรมชาติและสิ่งแวดล้อม

### ๒.๓ เป้าประสงค์

๑. พัฒนาศักยภาพคน ครอบครัว และชุมชนให้เข้มแข็งสามารถพึ่งพาตนเองได้
๒. ประชาชนมีสาธารณสุขโรค สาธารณูปการที่ได้มาตรฐานอย่างทั่วถึง
๓. มีแหล่งน้ำเพื่อการอุปโภค บริโภค และเพื่อการเกษตรอย่างเพียงพอ
๔. ปรับปรุงและพัฒนาประสิทธิภาพการปฏิบัติงานและการบริหารจัดการที่ดีเพื่อให้ประชาชนได้รับบริการด้วยความเป็นธรรม โปร่งใส มีส่วนร่วมในการพัฒนาท้องถิ่น
๕. ประชาชนมีสุขภาพอนามัยและมีคุณภาพชีวิตที่ดีขึ้น
๖. ส่งเสริมการศึกษาเสริมสร้างสังคมแห่งการเรียนรู้และ ฟื้นฟู อนุรักษ์งานประเพณี ศิลปวัฒนธรรมและภูมิปัญญาท้องถิ่น
๗. เพื่อให้ชุมชนมีทรัพยากรธรรมชาติและสิ่งแวดล้อมที่สมดุลและยั่งยืน

### ๒.๔ ตัวชี้วัด

๑. ร้อยละของจำนวนประชากรที่ได้รับการฝึกอบรมการประกอบอาชีพ
๒. ร้อยละของจำนวนผู้สูงอายุ ผู้พิการ และผู้ป่วยเอดส์ที่ได้รับการสงเคราะห์ เบี้ยยังชีพ
๓. จำนวนถนนคอนกรีตเสริมเหล็ก/ถนนลาดยาง ที่ได้รับการก่อสร้างหรือปรับปรุงซ่อมแซม
๔. จำนวนครัวเรือนที่มีน้ำใช้อย่างเพียงพอ
๕. ร้อยละของบุคลากรของหน่วยงานที่ได้รับการอบรมเพิ่มพูนความรู้ในการปฏิบัติงาน
๖. ร้อยละของอาสาสมัครป้องกันภัยฝ่ายพลเรือนต่อจำนวนประชากรทั้งหมด
๗. จำนวนสถานศึกษาที่ได้รับการจัดสรรงบประมาณเพื่อส่งเสริมการศึกษา
๘. จำนวนครั้งในการจัดกิจกรรมด้านการส่งเสริมศิลปะ วัฒนธรรม ประเพณีภูมิปัญญาท้องถิ่น
๙. จำนวนต้นไม้ที่ปลูกในที่สาธารณะเพิ่มขึ้น

## ๒.๕ คำเป้าหมาย

๑. ส่งเสริมการประกอบอาชีพของประชาชน ชุมชนเข้มแข็งและสามารถพึ่งตนเองได้
๒. จัดให้มีและบำรุงรักษาโครงสร้างพื้นฐานที่ได้มาตรฐาน
๓. จัดให้มีน้ำสำหรับใช้อุปโภค บริโภคและน้ำเพื่อการเกษตรอย่างเพียงพอ
๔. ส่งเสริมและสนับสนุนพัฒนาความรู้ การศึกษาแก่ประชาชนอย่างมีคุณภาพ

## ๒.๖ กลยุทธ์

### ๑. ยุทธศาสตร์ด้านส่งเสริมคุณภาพชีวิต

กลยุทธ์/แนวทางพัฒนา

- ๑.๑ สร้างเสริมความเข้มแข็งของกลุ่มอาชีพ
- ๑.๒ ส่งเสริมคุณภาพชีวิตสวัสดิการและการให้สงเคราะห์แก่ประชาชน
- ๑.๓ ส่งเสริมเศรษฐกิจฐานรากของชุมชน

### ๒. ยุทธศาสตร์ด้านโครงสร้างพื้นฐาน

กลยุทธ์/แนวทางพัฒนา

- ๒.๑ ก่อสร้าง ปรับปรุงและบำรุงรักษาถนน สะพานและท่อระบายน้ำ
- ๒.๒ ก่อสร้างปรับปรุงอาคาร และป้ายประชาสัมพันธ์
- ๒.๔ ปรับปรุงก่อสร้างสถานที่ออกกำลังกายภายในตำบล

### ๓. ยุทธศาสตร์ด้านแหล่งน้ำ

กลยุทธ์/แนวทางพัฒนา

- ๓.๑ ก่อสร้าง ปรับปรุงฝายต้นน้ำลำธาร
- ๓.๒ ก่อสร้าง ปรับปรุงระบบประปา
- ๓.๓ การแก้ปัญหาภัยแล้ง

### ๔. ยุทธศาสตร์ด้านการเมือง – การบริหาร

กลยุทธ์/แนวทางพัฒนา

- ๔.๑ พัฒนาเจ้าหน้าที่ท้องถิ่นในการปฏิบัติงาน
- ๔.๒ ก่อสร้างปรับปรุงที่ทำการองค์การบริหารส่วนตำบล
- ๔.๓ ปรับปรุงกระบวนการปฏิบัติงาน
- ๔.๔ การป้องกันและบรรเทาสาธารณภัย การจัดระเบียบสังคมและการรักษาความสงบเรียบร้อย

### ๕. ยุทธศาสตร์ด้านสาธารณสุข

กลยุทธ์/แนวทางพัฒนา

- ๕.๑ ส่งเสริมกิจกรรมสาธารณสุข

### ๖. ยุทธศาสตร์ด้านการศึกษา ศาสนาและวัฒนธรรม

กลยุทธ์/แนวทางพัฒนา

- ๖.๑ ส่งเสริมสนับสนุนการดำเนินงานของศูนย์พัฒนาเด็กเล็กและโรงเรียนในตำบลทับใต้
- ๖.๒ ส่งเสริมสนับสนุนการพัฒนาความรู้และการศึกษาแก่ประชาชนตำบลทับใต้
- ๖.๓ การอนุรักษ์ฟื้นฟู ศาสนา ศิลปวัฒนธรรม ประเพณีและภูมิปัญญาท้องถิ่น
- ๖.๔ จัดให้มีสถานที่จัดกิจกรรมส่งเสริมการออกกำลังกายและนันทนาการ



## ๗. ยุทธศาสตร์ด้านทรัพยากรธรรมชาติและสิ่งแวดล้อม

กลยุทธ์/แนวทางพัฒนา

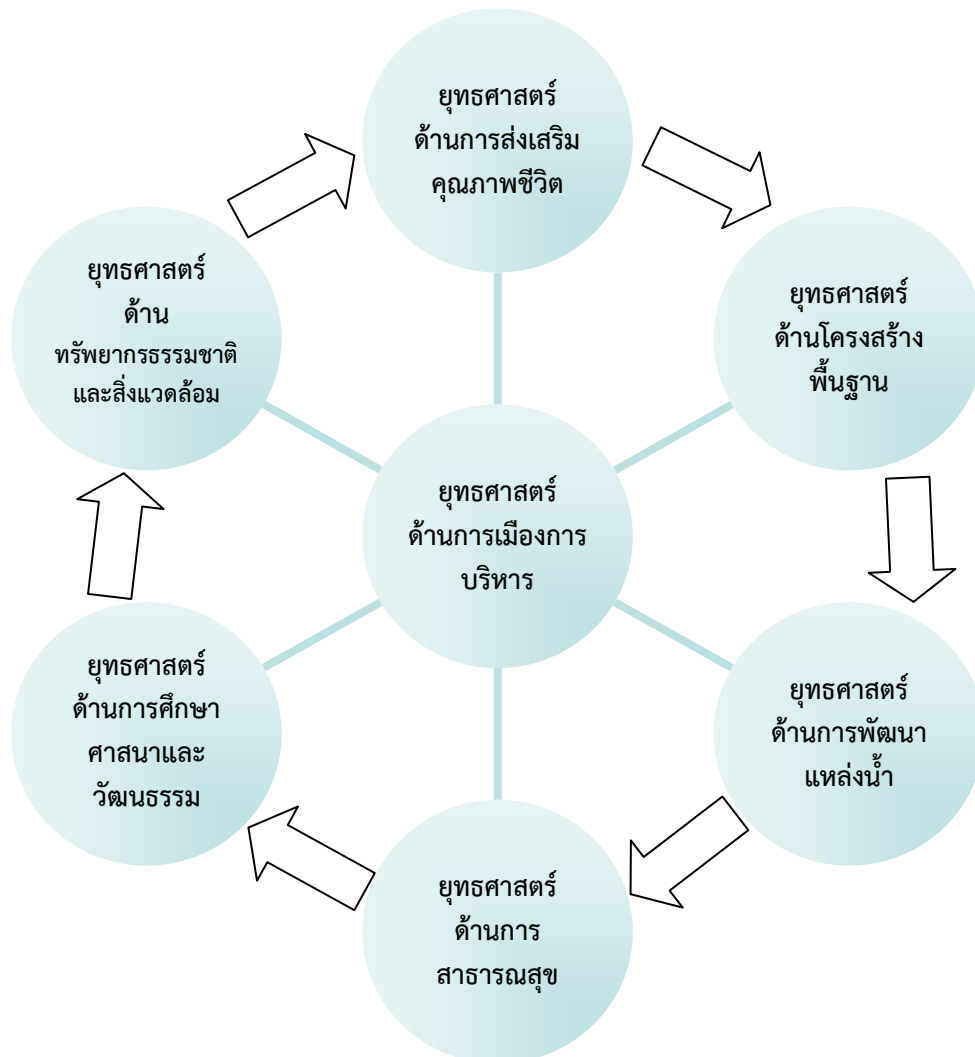
๗.๑ สร้างจิตสำนึกและส่งเสริมการมีส่วนร่วมในการจัดการทรัพยากรธรรมชาติและสิ่งแวดล้อม

๗.๒ การจัดการขยะอย่างเหมาะสม

### ๒.๗ จุดยืนทางยุทธศาสตร์

๑. พัฒนาศักยภาพคน ครอบครัว และชุมชนให้เข้มแข็งสามารถพึ่งพาตนเองได้
๒. ประชาชนมีสาธารณสุขโรค สาธารณูปการที่ได้มาตรฐาน
๓. มีแหล่งน้ำในการเกษตรอย่างเพียงพอ
๓. ประชาชนได้รับบริการด้วยความเป็นธรรม โปร่งใส มีส่วนร่วมในการพัฒนาท้องถิ่น
๔. ประชาชนมีสุขภาพอนามัยที่ดี
๕. ประชาชนมีคุณภาพชีวิตที่ดีมีแหล่งเรียนรู้มีภูมิคุ้มกัน รู้เท่าทันโลก
๖. ชุมชนมีทรัพยากรธรรมชาติและสิ่งแวดล้อมที่สมดุลและยั่งยืน

### ๒.๘ ความเชื่อมโยงของยุทธศาสตร์ในภาพรวม



### ๓. การวิเคราะห์เพื่อพัฒนาท้องถิ่น

#### ๓.๑ การวิเคราะห์กรอบการจัดทำยุทธศาสตร์ขององค์กรปกครองส่วนท้องถิ่น

การสรุปสถานการณ์การพัฒนาขององค์การบริหารส่วนตำบลทับใต้ ได้ทำการวิเคราะห์ศักยภาพ เพื่อประเมินสถานการณ์การพัฒนาในปัจจุบันและโอกาสการพัฒนาในอนาคตขององค์การบริหารส่วนตำบล (โดยใช้การวิเคราะห์ SWOT Analysis/ Demand (Demand Analysis)/Global Demand และ Trend ปัจจัยและสถานการณ์การเปลี่ยนแปลงที่มีผลต่อการพัฒนา อย่างน้อยต้องประกอบด้วย การวิเคราะห์ศักยภาพ ด้าน เศรษฐกิจ ด้านสังคม ด้านทรัพยากรธรรมชาติและสิ่งแวดล้อม) ได้แก่ การวิเคราะห์จุดแข็ง จุดอ่อน โอกาส และ อุปสรรค มีรายละเอียด ดังนี้

##### ๓.๑.๑ การวิเคราะห์จุดแข็ง (Strength)

- ๑) เส้นทางคมนาคมสะดวก มีถนนสายห้วยนา-ไทรงาม และถนนสายทับใต้-ท่าเรือซึ่ง ผ่านไปแหล่งท่องเที่ยววัดห้วยมงคล ได้อย่างสะดวกสบาย
- ๒) เป็นศูนย์กลางด้านการเกษตรเพราะพื้นที่ส่วนใหญ่เป็นไร่นาสับปรด อ้อย ว่านหางจระเข้ และการทำนาข้าว
- ๓) มีแหล่งท่องเที่ยวในตำบลทับใต้ที่ประชาชนส่วนใหญ่ให้ความสนใจมาท่องเที่ยวเป็น จำนวนมาก คือ ตลาดน้ำหัวหินทึค ตลาดน้ำสามพันนาม และสวนสัตว์หัวหินซาฟารี
- ๔) มีลำห้วยสามพันนามเป็นแหล่งน้ำที่ประชาชนในตำบลทับใต้ใช้ในการเกษตร
- ๕) มีกองทุนชุมชนหมู่บ้านละ ๑ ล้านบาท
- ๖) ผู้นำชุมชนเข้มแข็งและมีศักยภาพในการบริหารจัดการหมู่บ้าน
- ๗) มีการอนุรักษ์วัฒนธรรมประเพณีที่ยั่งยืนและเข้มแข็ง เช่น งานประเพณีเทศกาล สงกรานต์ งานประเพณีลอยกระทง ฯลฯ

##### ๓.๑.๒ จุดอ่อน (Weakness)

- ๑) การบริการด้านสาธารณูปโภคด้านโครงสร้างพื้นฐานยังไม่ครอบคลุมทุกพื้นที่ซึ่ง ประชาชนส่วนใหญ่ยังมีความต้องการอย่างมาก
- ๒) มีประชากรแฝงและแรงงานต่างชาตินานาชาติจำนวนมากทำให้การพัฒนาให้บริการไม่ทั่วถึง
- ๓) ขาดข้อมูลพื้นฐานด้านประชากรที่ชัดเจน
- ๔) ประชาชนไม่รู้เรื่องการกระจายอำนาจและขาดทัศนคติพึ่งตนเอง
- ๕) แหล่งน้ำธรรมชาติเพื่อการเกษตรขาดแคลน
- ๖) ปัญหาการระบาดของสิ่งเสพติดในพื้นที่
- ๗) ปัญหาด้านความปลอดภัยในชีวิตและทรัพย์สิน

##### ๓.๑.๓ โอกาส (Opportunity)

- ๑) นโยบายรัฐในการทำงานในรูปแบบประชารัฐ
- ๒) มีแหล่งท่องเที่ยวที่สำคัญ คือ วัดห้วยมงคล ตลาดน้ำหัวหินทึคและตลาดน้ำหัวหินสาม พันนาม สวนสัตว์หัวหินซาฟารี รวมทั้งแหล่งท่องเที่ยวใกล้เคียงกับพื้นที่เขตองค์การบริหารส่วนตำบลทับใต้ ที่มี ความหลากหลาย เช่น กลุ่มผลิตภัณฑ์ผ้าบาติกเขาเต่า ชายหาดเขาเต่า เจ้าแม่กวนอิมวัดเขาเต่า ชายหาดหัวหิน ศูนย์สินค้า OTOP ปราณบุรี และวนอุทยานปราณบุรี
- ๓) นโยบายรัฐขยายโอกาสทางการศึกษา ศูนย์เรียนรู้หมู่บ้าน การอนุรักษ์สิ่งแวดล้อม การ จัดการสุขภาพตลาดชุมชน และการจัดการสวัสดิการชุมชน
- ๔) ระบบการบริหารแบบใหม่มุ่งเน้นผลสัมฤทธิ์ตามยุทธศาสตร์ (RBM) และการจัดสรรเงิน ตามยุทธศาสตร์ (PBB)

- ๕) ความก้าวหน้าทางเทคโนโลยีสื่อสารทั่วโลก
- ๖) การกระจายอำนาจสู่ท้องถิ่น
- ๗) ยุทธศาสตร์การพัฒนาจังหวัดมีความสอดคล้อง
- ๘) ผู้บริหารท้องถิ่นมีวิสัยทัศน์กว้างไกล มีการพัฒนาทุกรูปแบบ

### ๓.๑.๔ อุปสรรค (Threat)

๑) ผลกระทบจากขยะมูลฝอยและสิ่งปฏิกูลจากบ่อฝังกลบขยะอยู่ในเขตหมู่บ้านหนองพรานพุก โดยมีขยะมูลฝอยและสิ่งปฏิกูลจากเทศบาลเมืองหัวหิน ซึ่งเทศบาลเมืองหัวหินเป็นผู้บริหารจัดการ บ่อฝังกลบขยะนี้ ปัจจุบันมีปริมาณขยะมูลฝอยและสิ่งปฏิกูลตกค้างจำนวนมาก ทำให้เกิดมลพิษทางอากาศและน้ำเสียจากขยะไหลเข้าสู่พื้นที่ของประชาชนบริเวณใกล้เคียง

- ๒) การอพยพของแรงงานต่างด้าวและจากภูมิภาคอื่น
- ๓) การเปลี่ยนแปลงนโยบายและบุคลากรรัฐที่เกี่ยวข้อง
- ๔) ระเบียบปฏิบัติจากส่วนกลางยังไม่ชัดเจน

### ๓.๒ การประเมินสถานการณ์สภาพแวดล้อมภายนอกที่เกี่ยวข้อง

สภาพปัญหาของเขตพื้นที่ตำบลทับใต้แบ่งออกเป็นด้านต่าง ๆ ดังนี้

#### ๑) ปัญหาโครงสร้างพื้นฐาน

- ๑.๑ เส้นทางคมนาคมภายในหมู่บ้านและระหว่างหมู่บ้านยังเป็นถนนลูกรังหลายสายทาง เนื่องจากตำบลทับใต้มีพื้นที่มากถึง ๑๓๙.๐๙ ตารางกิโลเมตร
- ๑.๒ ปัญหาไฟฟ้าสาธารณะหมู่บ้านมีไม่เพียงพอกับความต้องการ
- ๑.๓ สถานที่ออกกำลังกาย สวนสุขภาพ และเครื่องออกกำลังกายขาดแคลน

#### ๒) ปัญหาด้านเศรษฐกิจ

- ๒.๑ ปัญหาราคาสินค้าเกษตรตกต่ำ สินค้าล้นตลาด
- ๒.๒ ปัญหาการว่างงาน
- ๒.๓ ปัญหาความยากจน

#### ๓) ปัญหาด้านสังคม

- ๓.๑ ปัญหายาเสพติด

#### ๔) ปัญหาด้านสาธารณสุขและการอนามัย

- ๔.๑ ปัญหาการแพร่ระบาดของโรคไข้เลือดออก เนื่องจากตำบลทับใต้เพื่อพื้นที่สีแดง
- ๔.๒ ปัญหาแหล่งข้อมูลข่าวสารด้านสาธารณสุขและการอนามัย

#### ๕) ปัญหาด้านแหล่งน้ำ

- ๕.๑ การขาดแคลนน้ำสำหรับอุปโภค – บริโภคในฤดูแล้ง
- ๕.๒ การขาดแคลนน้ำใช้เพื่อการเกษตร

#### ๖) ปัญหาด้านทรัพยากรธรรมชาติและสิ่งแวดล้อม

- ๖.๑ ปัญหาการบุกรุกพื้นที่สาธารณะของหมู่บ้าน
- ๖.๒ ปัญหาน้ำเสียจากบ่อฝังกลบขยะมูลฝอยและสิ่งปฏิกูล ที่อยู่ในพื้นที่ของตำบลทับใต้

การบริหารจัดการเป็นของเทศบาลเมืองหัวหิน

- ๖.๓ ปัญหาการเผาขยะมูลฝอย

#### ๗) ปัญหาด้านการศึกษา ศาสนาและวัฒนธรรม

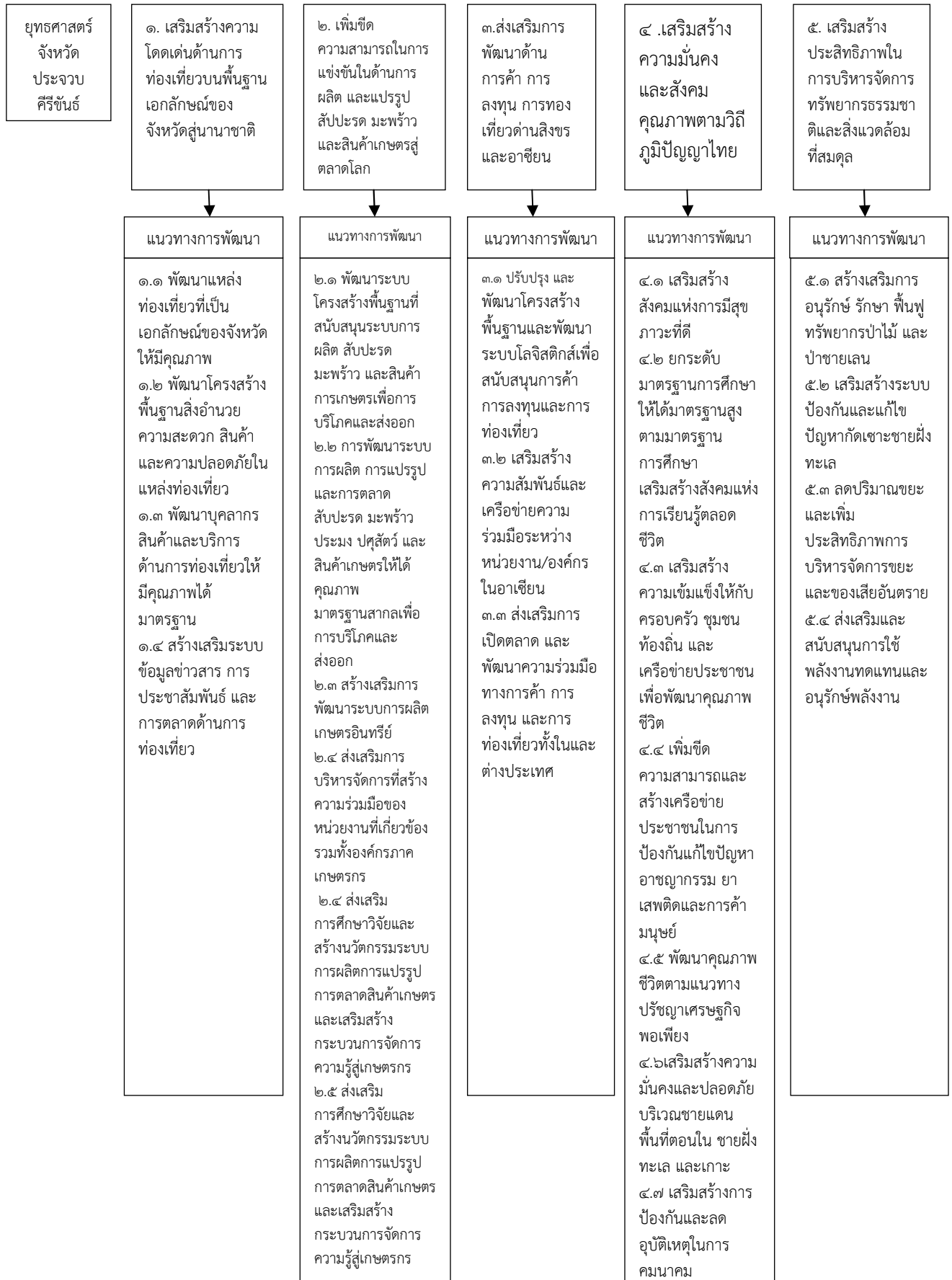
๗.๑ ศูนย์พัฒนาเด็กเล็กที่มีอยู่ในปัจจุบันตั้งอยู่ในพื้นที่ของโรงเรียนของกระทรวงศึกษาธิการทำให้ขาดระบบการบริหารจัดการที่ได้มีรูปแบบ

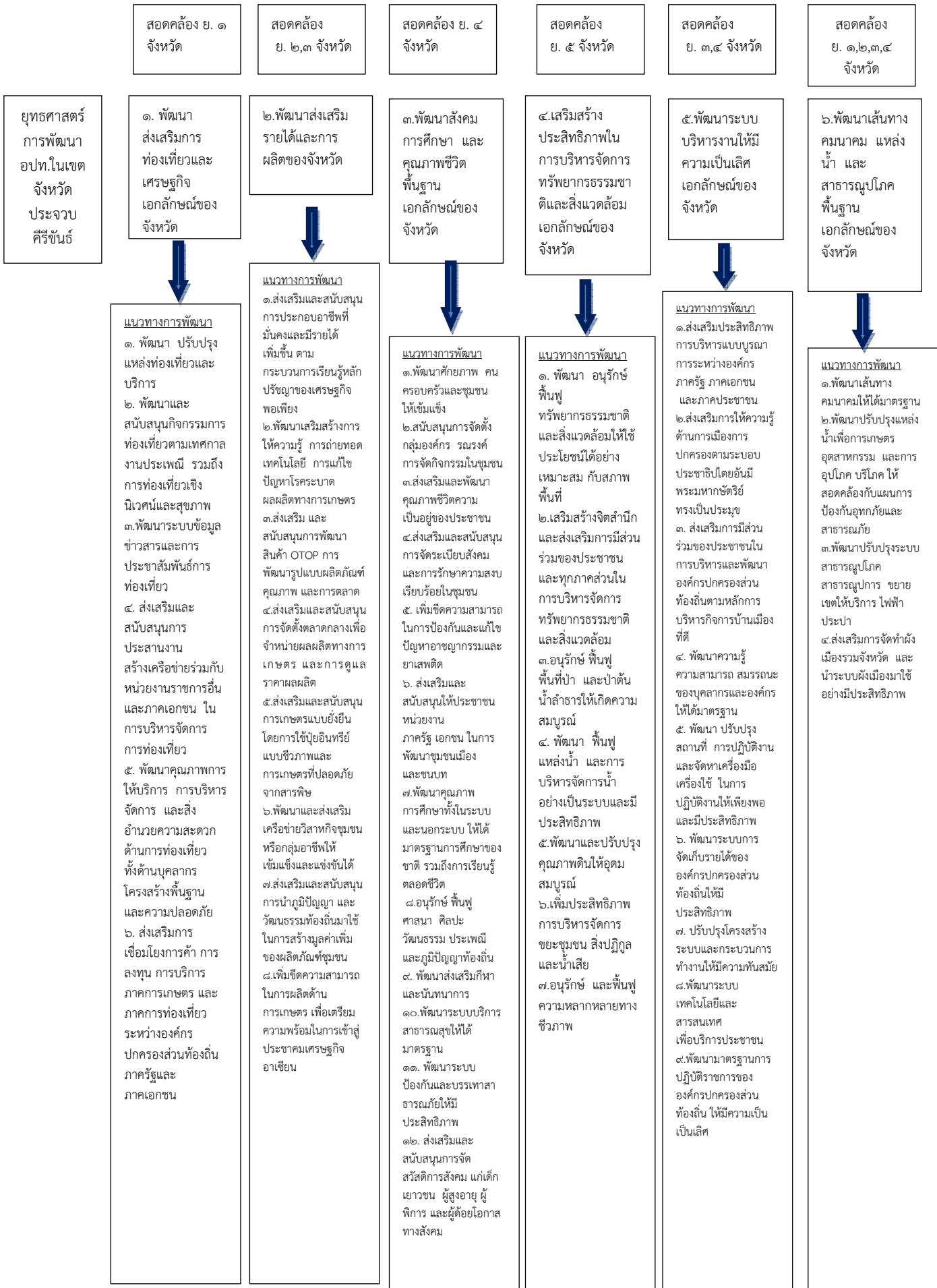
- ๗.๒ ขาดอุปกรณ์และสื่อการเรียนการสอน

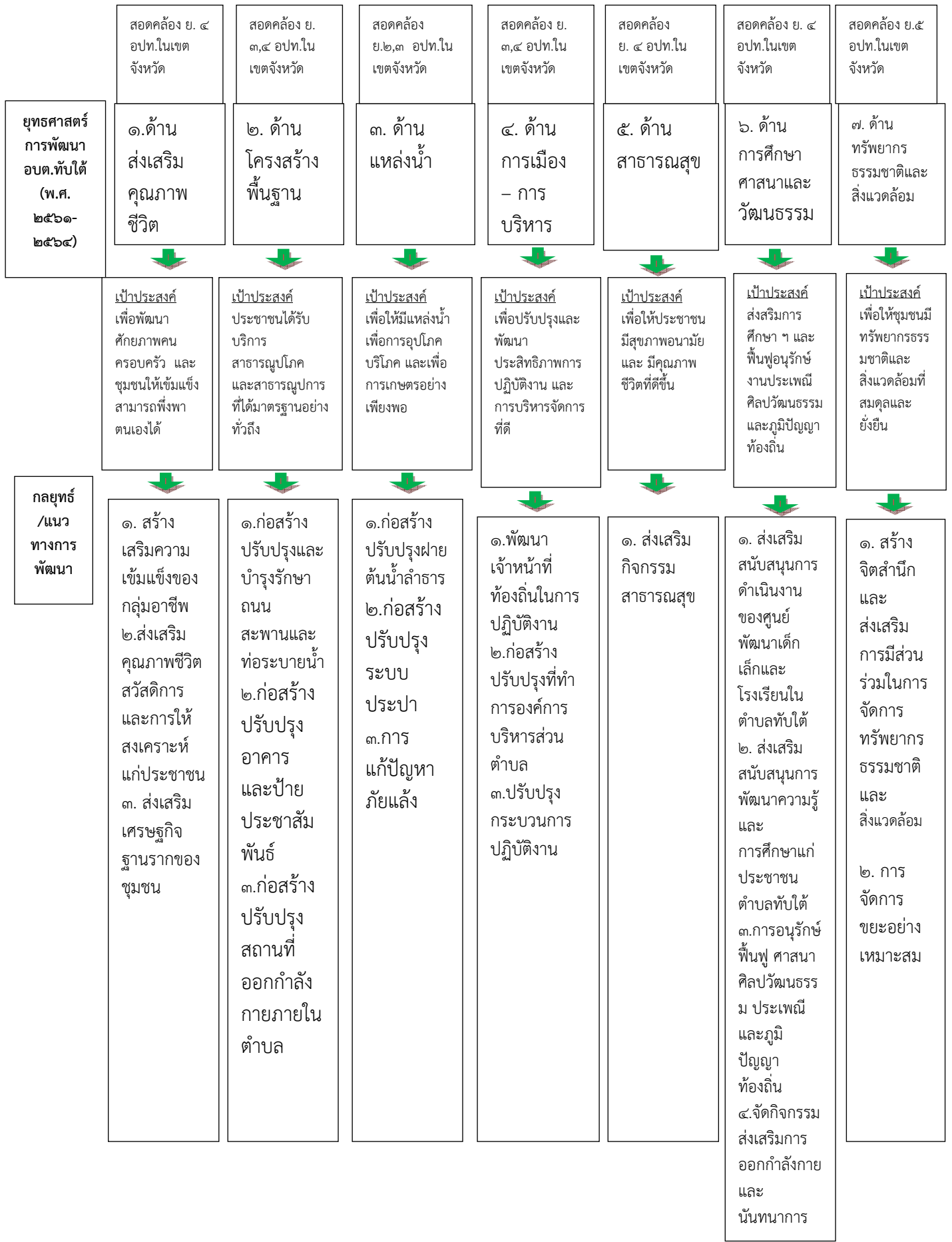
#### ๘) ปัญหาอื่น ๆ เช่น ปัญหาการเกิดภัยธรรมชาติในพื้นที่

๓.๓ ความเชื่อมโยงยุทธศาสตร์การพัฒนาจังหวัดกับยุทธศาสตร์การพัฒนาของ อปท.

โครงสร้างความเชื่อมโยงแผนยุทธศาสตร์พัฒนาองค์การบริหารส่วนตำบลทับใต้ พ.ศ. (๒๕๖๑-๒๕๖๔)







แผนงาน	๑.๑ สังคม สงเคราะห์ ๑.๒ งบกลาง ๑.๓ สร้างความ เข้มแข็งชุมชน	๒.๑ เศรษฐกิจ และชุมชน	๓.๑ เศรษฐกิจและ ชุมชน ๓.๒ การเกษตร	๔.๑ บริหารทั่วไป ๔.๒ การรักษา ความสงบภายใน	๕.๑ สาธารณสุข	๖.๑ การศึกษา ๖.๒ การศาสนา วัฒนธรรมและ นันทนาการ	๗.๑ สาธารณสุข ๗.๒ การศึกษา ๗.๓ เศรษฐกิจและ ชุมชน
ผลผลิต/ โครงการ	<p>-โครงการสนับสนุนกิจกรรมกลุ่มสตรี</p> <p>-โครงการฝึกอบรมและศึกษาดูงานคณะกรรมการกลุ่มสตรี</p> <p>-โครงการพัฒนาศักยภาพกลุ่มอาชีพ</p> <p>-โครงการพัฒนาคุณภาพชีวิตผู้พิการและผู้ด้อยโอกาส</p> <p>-โครงการพัฒนาคุณภาพชีวิตผู้สูงอายุ</p> <p>-โครงการพัฒนาศักยภาพครอบครัวในชุมชน ต.ทับใต้</p> <p>-โครงการพัฒนาศักยภาพเด็กและเยาวชน</p> <p>-โครงการสงเคราะห์เบี้ยยังชีพผู้สูงอายุ/ผู้พิการ/ผู้ป่วยเอดส์</p> <p>-โครงการอุดหนุนกองทุนสวัสดิการชุมชน ต.ทับใต้ ฯลฯ</p>	<p>-โครงการก่อสร้างถนนคสล. /ลาดยาง หมู่ ๑-๑๔</p> <p>-โครงการปรับปรุงซ่อมแซมถนน หมู่ ๑ - ๑๔</p> <p>-โครงการต่อเติมศาลากลางหมู่บ้าน หมู่ ๑-๑๔</p> <p>-โครงการก่อสร้าง/ปรับปรุงท่อลอดเหลี่ยม หมู่ ๑-๑๔</p> <p>-โครงการขุดลอกร่อง/วางท่อระบายน้ำ /ก่อสร้างรางระบายน้ำ หมู่ ๑-๑๔</p> <p>-โครงการก่อสร้างสะพาน</p> <p>-โครงการขยายเขตไฟฟ้า หมู่ ๑-๑๔ ฯลฯ</p> <p>-โครงการติดตั้งไฟส่องสว่างทางสาธารณะ หมู่ ๑-๑๔ ฯลฯ</p>	<p>-โครงการก่อสร้างปรับปรุงถึงเหล็กทรงแฉกและระบบประปาหมู่บ้าน หมู่ ๑-๑๔</p> <p>-โครงการเจาะบ่อ เป่าล้างบาดาล หมู่ ๑-๑๔</p> <p>-โครงการขยายเขตท่อเมนประปา หมู่ ๑-๑๔</p> <p>-โครงการวางท่อและต่อเติมท่อเมนประปา หมู่ ๑-๑๔</p> <p>-โครงการขุดสระเก็บน้ำ หมู่ ๑-๑๔</p> <p>-โครงการขุดลอกปรับปรุงและพัฒนาแหล่งน้ำเดิม หมู่ ๑-๑๔</p> <p>-โครงการขุดลอกลำห้วย หมู่ ๑-๑๔</p> <p>-โครงการก่อสร้าง/ปรับปรุงซ่อมแซมฝายน้ำล้น หมู่ ๑-๑๔ ฯลฯ</p>	<p>-โครงการจัดงานรัฐพิธีและกิจกรรมเทิดทูนต่อสถาบันพระมหากษัตริย์และพระบรมวงศานุวงศ์</p> <p>-โครงการอบต.ทับใต้เคลื่อนที่ท้องถิ่นสัมพันธ์</p> <p>-โครงการท่องเที่ยวประจวบคีรีขันธ์</p> <p>-โครงการมหัทศจรีย์เมืองสามอ่าว</p> <p>-โครงการป้องกันและลดอุบัติเหตุทางถนนช่วงเทศกาล</p> <p>-โครงการศึกษาดูงานและฝึกอบรมผู้บริหารท้องถิ่นและเจ้าหน้าที่ท้องถิ่น</p> <p>-โครงการจัดทำแผนพัฒนาท้องถิ่นสี่ปี</p> <p>-โครงการจัดเก็บภาษีประจำปี ฯลฯ</p>	<p>-โครงการฉีดวัคซีนป้องกันโรคพิษสุนัขบ้า</p> <p>-โครงการควบคุมและป้องกันโรคไข้เลือดออก</p> <p>-โครงการตรวจสอบสารปนเปื้อนในอาหารและภาชนะ</p> <p>-โครงการคัดกรองสุขภาพประชาชน</p> <p>-โครงการดูแลผู้ป่วยติดเตียงและผู้ป่วยเรื้อรัง</p> <p>-โครงการศึกษาดูงานและพัฒนาศักยภาพ อสม.</p> <p>-โครงการป้องกันและแก้ไขปัญหาโรคเอดส์</p> <p>-โครงการป้องกันและแก้ไขปัญหาการตั้งครรภ์ก่อนวัยอันควร ฯลฯ</p>	<p>-โครงการอุดหนุนอาหารกลางวันสำหรับนักเรียนในพื้นที่ตำบลทับใต้</p> <p>-โครงการอาหารกลางวันเด็กเล็ก</p> <p>-โครงการสนับสนุนศูนย์พัฒนาเด็กเล็ก</p> <p>-โครงการจัดแข่งทักษะทางวิชาการสำหรับเด็กก่อนวัยเรียน</p> <p>-โครงการก่อสร้างศูนย์พัฒนาเด็กเล็ก</p> <p>-โครงการจัดหาอุปกรณ์การเรียนการสอน/สื่อการเรียนการสอน</p> <p>-โครงการส่งเสริมทักษะเด็กรอบด้าน (วันเด็กแห่งชาติ)</p> <p>-โครงการจัดกิจกรรมปันจิตน้อย ฯลฯ</p>	<p>-โครงการปลูกป่าชุมชนตำบลทับใต้</p> <p>-โครงการจัดซื้อถังขยะ</p> <p>-โครงการคัดแยกขยะมูลฝอยในครัวเรือน</p> <p>-โครงการสร้างป่าสร้างรายได้</p> <p>-โครงการปรับปรุงภูมิทัศน์ หมู่ ๑,๑๑,๑๓,๑๔</p> <p>-โครงการติดตั้งบ่อตกไขมันศูนย์พัฒนาเด็กเล็ก ฯลฯ</p>

ยุทธศาสตร์การพัฒนากองค์การบริหารส่วนตำบลทับใต้  
(Strategic Map)

วิสัยทัศน์

“การคมนาคมสะดวก มีน้ำพอเพียง มีไฟฟ้าใช้ เศรษฐกิจดี  
มีความรู้ทั่วถึง สิ่งแวดล้อมไม่เป็นพิษ เป็นเมืองน่าอยู่และน่าท่องเที่ยว”

ยุทธศาสตร์

๑.  
ด้านส่งเสริม  
สุขภาพ

๒.  
ด้าน  
โครงสร้าง  
พื้นฐาน

๓.  
ด้านการ  
พัฒนาแหล่ง  
น้ำ

๔.  
ด้านการเมือง  
- การบริหาร

๕.  
ด้านการ  
สาธารณสุข

๖.  
ด้าน  
การศึกษา  
ศาสนาและ  
วัฒนธรรม

๗.  
ด้าน  
ทรัพยากร  
ธรรมชาติและ  
สิ่งแวดล้อม

เป้าประสงค์

๑. เพื่อพัฒนา  
ศักยภาพคน  
ครอบครัว  
และชุมชนให้  
เข้มแข็ง  
สามารถพึ่งพา  
ตนเองได้

๒. ประชาชน  
ได้รับบริการ  
สาธารณสุขโรค  
และ  
สาธารณสุขการที่  
ได้มาตรฐานอย่าง  
ทั่วถึง

๓. จัดให้มี  
แหล่งน้ำเพื่อ  
การอุปโภค  
บริโภคและ  
การเกษตร  
อย่างเพียงพอ

๔.ปรับปรุง  
และพัฒนา  
ประสิทธิภาพ  
การปฏิบัติงาน  
การบริหาร  
และการ  
บริหารจัดการ  
ที่ดี

๕. ประชาชนมี  
สุขอนามัยที่ดี  
และมีคุณภาพ  
ชีวิตที่ดีขึ้น

๖. ส่งเสริม  
การศึกษา  
เสริมสร้าง  
สังคมแห่งการ  
เรียนรู้ และ  
อนุรักษ์งาน  
ประเพณี  
ศิลปวัฒนธรรม  
และภูมิปัญญา  
ท้องถิ่น

๗. ชุมชนมี  
ทรัพยากร  
ธรรมชาติและ  
สิ่งแวดล้อม  
ที่สมดุลและ  
ยั่งยืน



# ยุทธศาสตร์การพัฒนาขององค์การบริหารส่วนตำบลทับใต้

## Strategy Map (ต่อ)

